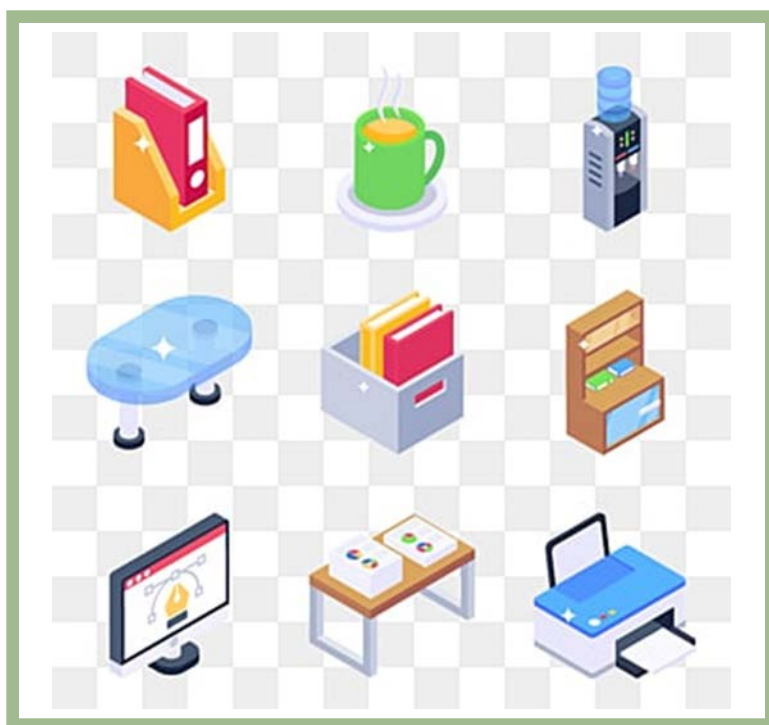


แนวทางปฏิบัติเกี่ยวกับการยืมใช้พัสดุ ประเภทใช้คงรูปและประเภทใช้สิ้นเปลือง

สำนักงานสาธารณสุขจังหวัดระยอง



งานพัสดุ กลุ่มบริหารงานทั่วไป
สำนักงานสาธารณสุขจังหวัดระยอง

คำนำ

ด้วยศูนย์ปฏิบัติการต่อต้านการทุจริต กระทรวงสาธารณสุข ได้ดำเนินโครงการประเมินคุณธรรมและความโปร่งใสในการดำเนินงานของหน่วยงานในสังกัดสำนักงานปลัดกระทรวงสาธารณสุข ราชการบริหารส่วนภูมิภาค ประจำปี ๒๐๒๔ (Integrity and Transparency Assessment: ITA) และมีกรอบการดำเนินงานในประเด็นการใช้ทรัพย์สินของราชการ(MOIT๑๔) เพื่อประเมินการเผยแพร่ข้อมูลที่เป็นปัจจุบันบนเว็บไซต์ของหน่วยงานเปิดเผยการดำเนินการเกี่ยวกับแนวปฏิบัติการใช้ทรัพย์สินของราชการ ที่เป็นไปตามกฎหมายกำหนด ทั้งการยืมโดยบุคลากรภายในหน่วยงานและการยืมโดยบุคลากรภายนอกหน่วยงาน ซึ่งหน่วยงานจะต้องมีกระบวนการในการขออนุญาตที่ชัดเจนและสะดวก และหน่วยงานต้องจัดทำแนวทางปฏิบัติเกี่ยวกับการใช้ทรัพย์สินของราชการของหน่วยงานที่ถูกต้อง เพื่อให้บุคลากรภายในหน่วยงานได้รับทราบและนำไปปฏิบัติ รวมถึงหน่วยงานจะต้องมีการกำกับดูแลและตรวจสอบการใช้ทรัพย์สินของราชการของหน่วยงาน เพื่อเป็นการส่งเสริมมาตรการการป้องกันการทุจริตและผลประโยชน์ทับซ้อนในการใช้ทรัพย์สินของราชการ

เพื่อเป็นการปรับปรุงในเรื่องการใช้สินทรัพย์ของราชการ ให้เป็นไปตามกฎหมายและระเบียบข้อบังคับงานพัสดุ สำนักงานสาธารณสุขจังหวัดระยอง จึงได้จัดทำแนวทางปฏิบัติเกี่ยวกับการยืมพัสดุประเภทใช้คงรูป และยืมพัสดุประเภทสิ้นเปลืองของหน่วยงาน เพื่อเป็นแนวปฏิบัติต่อไป

งานพัสดุ กลุ่มงานบริหารทั่วไป
สำนักงานสาธารณสุขจังหวัดระยอง

สารบัญ

	หน้า
คำนำ	๑
สารบัญ	๒
แนวทางปฏิบัติเกี่ยวกับการยืมพัสดุประเภทใช้คงรูปและยืมพัสดุประเภทสิ้นเปลือง	๓
ผังกระบวนการยืมพัสดุประเภทคงรูปและพัสดุประเภทใช้สิ้นเปลืองของเจ้าหน้าที่รัฐ	๕-๗
ใบยืมพัสดุประเภทใช้คงรูปและพัสดุประเภทใช้สิ้นเปลืองของเจ้าหน้าที่รัฐ	๘
ทะเบียนคุมการยืมพัสดุ	๙
บรรณานุกรม	๑๐

แนวทางปฏิบัติเกี่ยวกับการยืมพัสดุประเภทใช้คงรูปและยืมพัสดุประเภทสิ้นเปลือง

วัตถุประสงค์

เพื่อให้หน่วยงานในสังกัดของโรงพยาบาลวังจันทร์ ทราบหลักเกณฑ์ และวิธีปฏิบัติในการยืมหรือทรัพย์สินของทางราชการไปใช้ปฏิบัติงานให้เป็นไปอย่างถูกต้อง และเป็นไปตามระเบียบกระทรวงการคลังว่าด้วยการจัดซื้อจัดจ้าง และการบริหารพัสดุภาครัฐ พ.ศ. ๒๕๖๐ ส่วนที่ ๒ การยืม

คำนิยาม

“พัสดุ” หมายถึง พักตร์ประเภทใช้คงรูป และพัสดุประเภทใช้สิ้นเปลือง

“พัสดุประเภทใช้คงรูป” หมายถึง พักตร์ที่มีลักษณะคงทนถาวร อายุการใช้งานไม่สิ้นเปลืองหมดไป หรือเปลี่ยนสภาพไปในระยะเวลาอันสั้น เมื่อเกิดความชำรุดเสียหายและสามารถซ่อมแซมได้ให้ใช้งานได้ดังเดิมได้แก่ ครุภัณฑ์สำนักงาน ครุภัณฑ์คอมพิวเตอร์ เป็นต้น

“พัสดุประเภทใช้สิ้นเปลือง” หมายถึง พักตร์ที่มีลักษณะโดยสภาพเมื่อใช้งานแล้ว สิ้นเปลืองหมดไป หรือไม่คงสภาพเดิมอีกต่อไป เช่น วัสดุสำนักงาน วัสดุคอมพิวเตอร์ เป็นต้น

“ผู้ยืม” หมายถึง บุคลากรของหน่วยงาน ได้แก่ ข้าราชการ ลูกจ้างประจำ และพนักงานราชการ ซึ่งราชการปฏิบัติงานในสถานที่เดียวกันกับหน่วยงานผู้ให้ยืม หรือบุคคลภายนอก ซึ่งยืมพัสดุไปเพื่อใช้ประโยชน์ของทางราชการ

“ผู้ให้ยืม” หมายถึง หัวหน้าหน่วยงานของรัฐ หรือผู้ได้รับมอบอำนาจจากผู้ว่าราชการจังหวัดในฐานะหัวหน้าหน่วยงานของรัฐของราชการส่วนภูมิภาค

ส่วนที่ ๒ การยืม

ตามระเบียบกระทรวงการคลังว่าด้วยการจัดซื้อจัดจ้างและการบริหารพัสดุภาครัฐ พ.ศ. ๒๕๖๐

ข้อ ๒๐๗ การให้ยืม หรือนำพัสดุไปใช้ในกิจการ ซึ่งมีประโยชน์ของทางราชการจะกระทำมิได้

ข้อ ๒๐๘ การยืมพัสดุประเภทให้คงรูป ให้ผู้ยืมทำหลักฐานการยืมเป็นลายลักษณ์อักษรแสดงเหตุผล และกำหนดวันส่งคืน โดยมีหลักเกณฑ์ ดังต่อไปนี้

๑. การยืมระหว่างหน่วยงานรัฐ จะต้องได้รับอนุมัติจากหัวหน้าหน่วยงานของรัฐผู้ให้ยืม
๒. การให้บุคคลยืมให้ภายในสถานที่ของหน่วยงานของรัฐเดียวกัน จะต้องได้รับอนุมัติจากหัวหน้าหน่วยงานซึ่งรับผิดชอบพัสดุนั้น แต่ถ้ายืมไปใช้นอกสถานที่ของหน่วยงานของรัฐ ต้องได้รับอนุมัติจากหัวหน้าหน่วยงานของรัฐ

ข้อ ๒๐๙ ยืมพัสดุประเภทให้คงรูป จะต้องทำพัสดุนั้นมาส่งคืนให้สภาพที่ใช้การได้เรียบร้อยหากเกิดชำรุดเสียหาย หรือใช้การไม่ได้ หรือสูญหายไป ให้ผู้ยืมจัดการแก้ไขซ่อมแซมให้คงสภาพเดิม โดยเสียค่าใช้จ่ายของตนเองหรือชดใช้เป็นพัสดุประเภท ชนิด ขนาด ลักษณะและคุณภาพอย่างเดียวกัน หรือชดใช้เป็นเงินตามราคาที่เป็นอยู่ในขณะยืม โดยมีหลักเกณฑ์ ดังนี้

๑. ราชการส่วนกลาง และราชการส่วนภูมิภาค ให้เป็นไปตามหลักเกณฑ์ที่กระทรวงการคลังกำหนด
๒. ราชการส่วนท้องถิ่น ให้เป็นไปตามหลักเกณฑ์ ที่กระทรวงมหาดไทย กรุงเทพมหานคร หรือเมืองพัทยา แล้วแต่กรณี กำหนด
๓. หน่วยงานของรัฐอื่น ให้เป็นไปตามหลักเกณฑ์ที่หน่วยงานของรัฐนั้นกำหนด

ข้อ ๒๑๐ การยืมพัสดุประเภทใช้สิ้นเปลืองระหว่างหน่วยงานของรัฐ ให้กระทำได้เฉพาะเมื่อหน่วยงานของรัฐผู้ยืมมีความจำเป็นต้องใช้พัสดุนั้นเป็นการรีบด่วนจะดำเนินการจัดหาได้ไม่ทันการและหน่วยงานของรัฐผู้ให้ยืม มีพัสดุนั้น ๆ พอที่จะให้ยืมได้ โดยไม่เป็นการเสียหายแก่หน่วยงานรัฐของตน และมีหลักฐานการยืมเป็นลายลักษณ์อักษร ทั้งนี้ โดยปกติหน่วยงานของรัฐผู้ยืมจะต้องจัดหาพัสดุเป็นประเภท ชนิด และปริมาณเช่นเดียวกันส่งคืนให้หน่วยงานของรัฐผู้ให้ยืม

ข้อ ๒๑๑ เมื่อครบกำหนดยืม ให้ผู้ยืมหรือผู้รับหน้าที่แทนมีหน้าที่ติดตามทางพัสดุที่ให้ยืมไปคืน ภายใน ๗ วัน นับแต่วันครบกำหนด

แนวทางการปฏิบัติในการยืมพัสดุ

๑. การยืมพัสดุ ให้ผู้ยืมทำหลักฐานการยืมเป็นลายลักษณ์อักษร แสดงเหตุผลความจำเป็นและสถานที่ที่จะนำพัสดุไปใช้และกำหนดเวลาที่ส่งคืน พร้อมระบุชื่อ ตำแหน่ง และหน่วยงานของผู้ยืมให้ชัดเจน

๑.๑ การยืมระหว่างหน่วยงาน จะต้องได้รับอนุมัติจากหัวหน้าหน่วยงานของรัฐ หรือผู้มีอำนาจอนุมัติเป็นผู้อนุมัติ

๑.๒ การให้บุคคลยืม

- ยืมใช้ภายในสถานที่หน่วยงานเดียวกัน ให้หัวหน้าหน่วยงานที่รับผิดชอบพัสดุนั้นเป็นผู้อนุมัติ ได้แก่ หัวหน้าเจ้าหน้าที่ หรือผู้ที่ได้รับแต่งตั้งเป็นหัวหน้าเจ้าหน้าที่หน่วยงาน

- ยืมใช้นอกสถานที่หน่วยงาน จะต้องได้รับอนุมัติจากหัวหน้าหน่วยงานของรัฐหรือผู้ได้รับมอบอำนาจจากผู้ว่าราชการจังหวัด ในฐานะหัวหน้าหน่วยงานของรัฐของราชการส่วนภูมิภาค

๑.๓ การให้บุคคลภายในยืมใช้ การยืมใช้ดังกล่าว จะต้องเป็นไปเพื่อประโยชน์ของทางราชการเท่านั้น และต้องได้รับอนุมัติจากหัวหน้าหน่วยงานของรัฐ หรือผู้ได้รับมอบอำนาจจากผู้ว่าราชการจังหวัด ในฐานะหัวหน้าหน่วยงานของราชการส่วนภูมิภาค โดยจัดทำเป็นหนังสือแล้วแต่กรณี

๑.๔ หน่วยงานผู้ให้ยืมพิจารณาอนุญาต/ไม่อนุญาตให้ยืม แล้วแจ้งกลับหน่วยงานผู้ประสงค์ ที่จะยืมทราบ

๑.๕ เมื่อครบกำหนดยืม ให้ผู้ให้ยืมหรือผู้รับหน้าที่แทนติดตามทางพัสดุที่ยืมไปคืนภายใน ๗ วัน นับแต่วันครบกำหนด

๑.๖ หากผู้ยืมมีความประสงค์ที่จะยืมพัสดุดังกล่าว ให้ทำหลักฐานการยืมใหม่

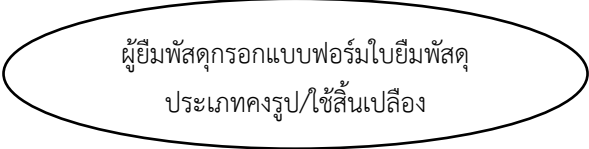
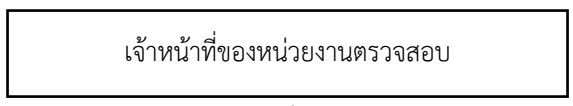
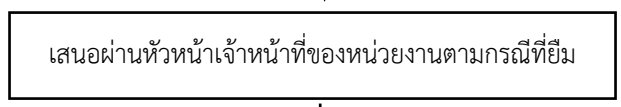

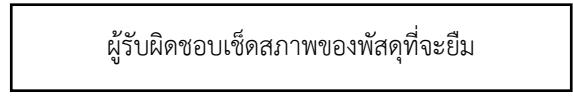
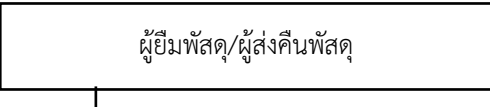
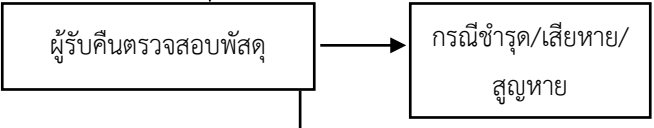

๒. การคืนพัสดุ

๒.๑ พักใช้พัสดุประเภทให้คงรูป ผู้ยืมจะต้องนำพัสดุนั้นมาส่งคืนในสภาพที่ใช้การได้ เรียบร้อย หากเกิดชำรุดเสียหาย หรือใช้การไม่ได้ หรือสูญหายไป ให้ผู้ยืมจัดการแก้ไข ซ่อมแซมให้คงสภาพเดิม ผู้ยืมต้องรับผิดชอบค่าใช้จ่ายตามหนังสือหรือข้อตกลงที่กำหนดไว้

๒.๒ พักใช้พัสดุประเภทสิ้นเปลือง ผู้ยืมจะต้องจัดหาพัสดุประเภท ชนิด และปริมาณเดียวกันส่งคืนให้ผู้ยืมภายในระยะเวลาที่กำหนด หรือคืนเป็นเงินเท่ากับมูลค่าพัสดุที่ยืม

กรณีมิได้รับพัสดุภายใน ๗ วันทำการ นับตั้งแต่วันครบกำหนด ให้หัวหน้าเจ้าหน้าที่รายงานผู้มีอำนาจอนุมัติให้ยืมเพื่อส่งการต่อไป

ผังกระบวนการยืมพัสดุประเภทคงรูปและพัสดุประเภทใช้สิ้นเปลืองของเจ้าหน้าที่รัฐ
ของสำนักงานสาธารณสุขจังหวัดระยอง
ตามระเบียบกระทรวงการคลังว่าด้วยการจัดซื้อจัดจ้างและการบริหารพัสดุภาครัฐ พ.ศ. 2560
ข้อ 207 ถึง ข้อ 209 (การยืม)

ลำดับ	ขั้นตอน	ผู้รับผิดชอบ	ระยะเวลา
1	 <p>ผู้ยืมพัสดุกรอกแบบฟอร์มใบยืมพัสดุ ประเภทคงรูป/ใช้สิ้นเปลือง</p>	- ผู้ยืมพัสดุ - เจ้าหน้าที่	10 นาที
2	 <p>เจ้าหน้าที่ของหน่วยงานตรวจสอบ</p>	- เจ้าหน้าที่	10 นาที
3	 <p>เสนอผ่านหัวหน้าเจ้าหน้าที่ของหน่วยงานตามกรณีที่ยืม</p>	- เจ้าหน้าที่	10 นาที
4	 <p>หัวหน้าเจ้าหน้าที่ เสนอความเห็นเพื่อ พิจารณาอนุมัติ</p> <p>ไม่อนุมัติ</p> <p>อนุมัติ</p>	- เจ้าหน้าที่ - หัวหน้าเจ้าหน้าที่	20 นาที
5	 <p>ผู้รับผิดชอบเช็คสภาพของพัสดุที่จะยืม</p>	- ผู้ยืมพัสดุ - ผู้รับผิดชอบพัสดุ	10 นาที
6	 <p>ผู้ยืมพัสดุ/ผู้ส่งคืนพัสดุ</p>	- ผู้ยืมพัสดุ - ผู้ส่งคืนพัสดุ	20 นาที
7	 <p>ผู้รับคืนตรวจสอบพัสดุ</p> <p>กรณีชำรุด/เสียหาย/ สูญหาย</p>	- ผู้รับคืนพัสดุ(จนท)	20 นาที
8	 <p>จัดเก็บพัสดุ</p>	- ผู้รับคืนพัสดุ(จนท)	20 นาที



การติดตาม

เมื่อครบกำหนดยืมให้ผู้ใช้ยืมหรือผู้รับหน้าที่แทน มีหน้าที่ติดตามทวงพัสดุที่ให้ยืม ไปคืนภายใน ๗ วัน
นับแต่วันครบกำหนด

หมายเหตุ นำพัสดุไปใช้ต้องสงคืนภายในระยะเวลาที่กำหนดในสภาพที่ใช้การได้เรียบร้อยหากเกิดชำรุดเสียหาย หรือใช้การไม่ได้ หรือสูญหายไป ให้ผู้ยืมจัดการแก้ไขซ่อมแซมให้คงสภาพเดิมโดยเสียค่าใช้จ่ายของผู้ยืมเอง หรือขอใช้เป็นพัสดุประเภท ชนิด ขนาด ลักษณะ และคุณภาพอย่างเดียวกัน หรือขอใช้เป็นเงินตามราคาที่เป็นอยู่ในขณะยืมตามหลักเกณฑ์ที่กระทรวงการคลังกำหนด

บรรณานุกรม

- ราชกิจจานุเบกษา. ๒๕๖๐. ระเบียบกระทรวงการคลัง ว่าด้วยการจัดซื้อจัดจ้างและการบริหารพัสดุภาครัฐ พ.ศ. ๒๕๖๐. เล่ม ๑๓๔ ตอนพิเศษ ๒๑๐ ง. หน้า ๖๖-๖๗. กระทรวงการคลัง
- สำนักงานคณะกรรมการป้องกันและปราบปรามการทุจริตแห่งชาติ. ๒๕๖๑. ITA ๒๕๖๒ integrity and Transparency Assessment คู่มือการประเมินคุณธรรมและความโปร่งใสในการดำเนินงานของหน่วยงานภาครัฐประจำปีงบประมาณ พ.ศ.๒๕๖๒. นนทบุรี : ศูนย์ประเมินคุณธรรมและความโปร่งใสในการดำเนินงานของหน่วยงานภาครัฐ. สำนักงาน ป.ป.ช.
- ศูนย์ปฏิบัติการต่อต้านทุจริต กระทรวงสาธารณสุข. ๒๕๖๔. MOPH ITA ๒๐๒๑ Open Data To Transparency คู่มือการประเมินคุณธรรมและความโปร่งใสในการดำเนินงานของหน่วยงานภาครัฐ ส่วนภูมิภาค ประจำปีงบประมาณ พ.ศ. ๒๕๖๔. กระทรวงสาธารณสุข